



Nota: La información contenida en esta guía no pretende ser un asesoramiento jurídico en un caso individual. Hay muchas excepciones y variaciones en el proceso de consideración de libertad condicional. Si tiene preguntas, por favor consulte con un abogado experto en libertad condicional.

CÓMO PREPARARSE PARA UNA EVALUACIÓN EXHAUSTIVA DE RIESGOS

Esta guía pretende ayudarle a familiarizarse con el proceso de evaluación exhaustiva de riesgos (CRA, por sus siglas en inglés o "evaluación psicológica") y a prepararse para el mismo. Para obtener más información sobre las evaluaciones exhaustivas de riesgos, consulte nuestra guía "Cómo impugnar una evaluación exhaustiva de riesgos".

I. ¿Qué es una evaluación exhaustiva de riesgos (CRA, por sus siglas en inglés)?

Una evaluación exhaustiva de riesgos, o CRA, es una evaluación psicológica realizada por un psicólogo contratado por la Junta para evaluar su futuro "riesgo de violencia". Para redactar esta evaluación, el psicólogo hace una revisión de su expediente central y del sistema estratégico de gestión de delincuentes (SOMS, por sus siglas en inglés). También le entrevista entre una y tres horas en persona o por videoconferencia. Esta entrevista abarca los mismos temas que se tratan en una audiencia de libertad condicional, incluida su vida antes del delito, los detalles de su delito, su conducta en prisión y sus planes para la puesta en libertad. Luego, el psicólogo redacta un informe en el que detalla la información obtenida durante la entrevista, los instrumentos de evaluación clínica que se han aplicado y las opiniones que tiene sobre usted. El psicólogo concluirá el informe determinando si usted presenta un riesgo "bajo", "bajo moderado", "moderado", "moderado alto" o "alto" de violencia futura.

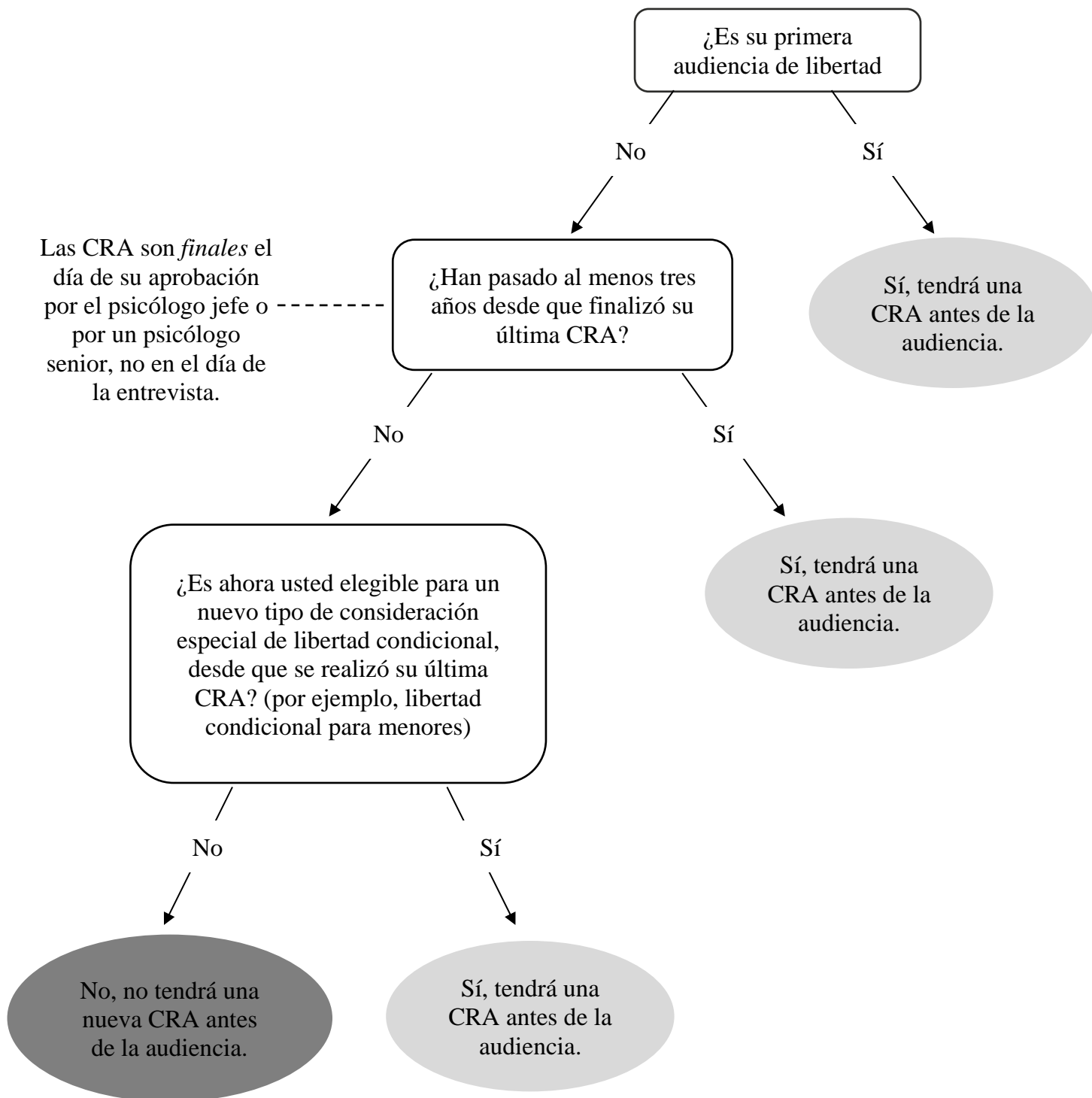
II. ¿Cuándo tendrá lugar mi CRA?

Entre cuatro y seis meses antes de su audiencia de consideración de libertad condicional, el psicólogo de la Junta lo entrevistará, revisará su expediente y redactará el informe CRA. Recibirá su informe CRA completo a más tardar 60 días antes de la fecha de su audiencia. Generalmente, las CRA se realizan sólo una vez cada tres años, así que, si usted tiene dos audiencias con menos de tres años de diferencia, se puede usar la misma CRA en ambas audiencias.

III. ¿Qué importancia tiene la CRA?

La CRA es uno de los documentos más importantes para que la Junta determine si se le concederá o no la libertad condicional a un solicitante de libertad condicional. Al ser una pieza fundamental del proceso de libertad condicional, usted debe prepararse para su CRA como si fuera una audiencia de libertad condicional. La buena noticia es que usted se prepara para la CRA de la misma manera que se prepara para su audiencia de libertad condicional, por lo que no necesita hacer un trabajo adicional. Su CRA es una oportunidad para que asuma la responsabilidad de su delito, para que comparta su discernimiento y el remordimiento que haya adquirido mientras estaba en prisión, y para que comparta sus planes de libertad condicional.

IV. ¿Cuándo tendré una nueva CRA?



V. Consejos para prepararse para la CRA

- *Prepárese para demostrar su crecimiento personal:* Puede ser abrumador demostrar años, y a veces décadas, de crecimiento personal en sólo unas horas. Si puede, trabaje con alguien en quien confíe y practique hablar de los aspectos difíciles de su delito, así como de cualquier disciplina penitenciaria, de forma responsable. Igualmente, le recomendamos practicar hablar sobre lo que ha aprendido de los programas en los cuales ha participado. Si no se siente cómodo practicando con otra persona, puede decir las cosas en voz alta para sí mismo o escribirlas.
- *Reúnase con su abogado:* Su abogado debe apoyarle en la preparación de su CRA. Si usted está siendo representado por un abogado designado por el Estado y espera recibir una CRA antes de su audiencia programada, su abogado designado por el Estado está obligado a pasar un mínimo de una hora para ayudarle a preparar su CRA.
- *Entienda la versión del expediente de los hechos del delito que dio lugar a la cadena perpetua:* El psicólogo probablemente asumirá que la versión de los hechos del delito que dio lugar a la cadena perpetua que figura en el registro oficial es cierta. En la mayoría de los casos, el psicólogo revisará y utilizará el informe del agente de libertad condicional (POR, por sus siglas en inglés) para comprender lo que ocurrió durante el delito. Una versión de su delito también podría estar registrada en un informe policial, o en una decisión del tribunal de apelación, si usted apeló su caso. Conviene revisar estos documentos muy detenidamente para asegurarse de que pueda responder a las preguntas sobre su delito y explicar cualquier diferencia entre su versión del delito y la versión en los registros oficiales. **Nota:** Si hay diferencias entre su versión de los hechos y la versión que

figura en el registro oficial, debe hablar de las diferencias con su abogado y debe pedirle consejo sobre cómo hablar de las diferencias con el psicólogo.

- *Revise sus transcripciones de audiencias y sus CRA anteriores:* Si tuvo una CRA o una denegación de libertad condicional anteriormente, es conveniente que revise sus CRA y sus decisiones de audiencias anteriores y que anote los asuntos que el psicólogo y la Junta plantearon. Intente pensar de qué manera ha abordado los problemas anteriores, por ejemplo, con programas o con informes de libros, para demostrar que ha tomado en serio sus recomendaciones.
- *Traiga documentos que demuestren su discernimiento:* Debe traer cualquier documento que haya escrito que demuestre su evolución y su remordimiento. Esto puede incluir: planes de prevención de recaídas, cartas de arrepentimiento, planes de libertad condicional, informes de libros y cartas de apoyo. Si se reúne en persona con el psicólogo, puede presentarle copias de los documentos para que los revise. Si se reúne con el psicólogo por videoconferencia, puede simplemente presentar el documento ante la cámara y explicarle el contenido del documento.
- *Hable con otras personas:* Antes de su CRA, puede ser útil hablar con otras personas que hayan tenido una CRA y escuchar sus experiencias. Tenga en cuenta que la experiencia de cada persona es diferente y que la suya será única de usted y de su caso.